

# TURISMO Y DESARROLLO

Año 2011

Boletín sobre turismo responsable

Número 7



**Turismo y RSC**  
**¿Donde está la responsabilidad?**

# ÍNDICE

## Opinión

La cara oculta de la Responsabilidad Social Corporativa	4
Bidaietiko	8

## Internacional

Reserva de desarrollo sostenible Amanã	11
--	----

## Agenda

Exposición	14
Libros y material sobre turismo	14
Miscelanea	16

«El turismo es  
como el fuego,  
puede calentar tu  
sopa o quemar tu  
casa»

Proverbio oriental

# EDITORIAL

En este 7º boletín Turismo y Desarrollo abordaremos la Responsabilidad social corporativa/Empresarial (RSC-RSE) y el Turismo.

Son muchas las iniciativas de RSC que las Empresas Transnacionales (ETN) están desarrollando, hacia los temas de índole social, medioambiental, económico etc... en este contexto, las ENT del sector turístico no son ajenas, vendiendo las supuestas maravillas que hacen a través de la RSC-RSE.

Amparándose en el concepto de la Responsabilidad utilizan la RSC como una estrategia de marketing que les ayude a contrarrestar las opiniones que la ciudadanía tiene acerca de su gestión pues "como consumidores o usuario@s, somos más críticos y estamos más informad@s que nunca, de modo que el nivel de tolerancia con las empresas que actúan de forma irresponsable tiende a cero."

Con este Boletín queremos poner "encima de la mesa" el debate sobre como la RSC se ha convertido en la herramienta que las ETN tienen para lavar su imagen. Como dice Joan Buades "Sin verdaderas democracias locales, sin gobernanza democrática mundial con capacidad de control de los flujos financieros y de la ética empresarial de las transnacionales turísticas, la idea de RSC no dejara de ser parte del departamento de marketing de cada ETN sin ninguna trascendencia relevante en el balance ambiental y social global."

Turismo eta Garapena 7. buletin hone-tan Gizarte Erantzukizun Korporatiboak eta Enpresen Gizarte Erantzukizunak Turismoaren gaian duten eginkizuna aztertuko dugu.

Asko dira Enpresa Transnazionalak garatzen ari diren Gizarte Erantzukizun Korporatiboko ekimenak, bai gizarte-, ingurumen- eta ekonomia-arloetan, bai eta bestelako arlo batzuetan ere. Tes-tuinguru horretan, jakina, Turismo sekto-reko Enpresa Transnazionalak ere bide beretik doaz, eta etengabe saltzen dizki-gute Gizarte Erantzukizun Korporatiboaren eta Enpresen Gizarte Erantzukizunaren bitartez ustez egiten dituzten onura handiak.

Erantzukizunaren kontzeptuan babestuta, Gizarte Erantzukizun Korporatiboa erabiltzen dute marketing-estrategia baten antzera, herritarrek euren gestioari buruz duten iritzia leuntzeko; izan ere, "kontsumitzaile edo erabiltzaile gisa sekula baino informazio gehiago dugu, eta gero eta kritikagoak gara; hartara, modu arduragabeen jokatzeko duten enpre-sekin dugun tolerantzia-maila gero eta txikiagoa da".

Buletin honekin "mahai ganean" jarri nahi dugu Gizarte Erantzukizun Korporatiboari buruzko eztabaida, Enpresa Transnazionalak euren irudia zurrizteko erabiltzen duten tresna bihurtu baita.

"Benetako demokrazia lokalik gabe, mundu mailako gobernantza demokratiko bat gabe -finantza-fluxuak kontrolatzeko eta Turismo arloko Enpresa Transnazionalen enpresa-etika ikuskatzeko gaitasuna beharko luke horrek-, Gizarte Erantzukizun Korporatiboaren ideia Enpresa Transnazional bakoitzeko marketing-departamentuko tresna bat baino ez da izanen, eta ez du inolako garrantzirik izango ingurumen- zein gizarte-balantze globalean".

Joan Buades.



## La cara oculta de la Responsabilidad Social Corporativa

Por Antonio Aledo

La Responsabilidad Social Corporativa (RSC) es uno de los nuevos mantras de las industrias de la solidaridad y el medio ambiente, como lo fue la sostenibilidad en la década de los noventa. Todas las grandes empresas multinacionales quieren mostrar responsabilidad más allá de la relación tradicional empresa-producto-cliente, es decir, con nuevos actores interesados/afectados (stakeholders). Con este fin no dudan en publicitar sus esfuerzos a través de sus webs<sup>1</sup>. El fomento de eventos culturales o educativos y la financiación de proyectos de cooperación y desarrollo y de carácter socioambiental en las comunidades o regiones donde las empresas localizan sus actividades empresariales son parte de estas acciones de RSC<sup>2</sup>. A éstas se unen la pertenencia a instituciones que promueven la RSC tales como el Pacto Global<sup>3</sup>, la firma voluntaria de códigos éticos y de prácticas de buena conducta, o la realización de auditorías socioambientales con la presentación de informes de rendición de cuentas<sup>4</sup>.

A la par del crecimiento de estas prácticas también han surgido numerosas voces críticas sobre la RSC. La primera acusación es que son una mera acción cosmética. Por lo ingenuo que resultan en ocasiones sus esfuerzos podrían parecer incluso cómicos, si no fuera porque detrás de estos lavados de imagen existen dramáticos problemas que se intentan ocultar. Véase, por ejemplo, el caso de los esfuerzos en



Antonio Aledo, es profesor de sociología ambiental en la Universidad de Alicante y colaborador de ALBASUD. Analiza críticamente la RSC como parte del ideario neoliberal que promueve una nueva relación entre empresa y sociedad, basada en la autorregulación y la voluntariedad de sus obligaciones.

Foto cortesía de ALBASUD

[1] Ver, por ejemplo, la web de NIKE <http://www.nikebiz.com/responsibility/>

[2] Ver, por ejemplo, ENDESA10. Informe Anual 2010 Actividades: <http://www.endesa.com/ES/SALADEPRENSA/CENTRODOCUMENTAL/Informes%20Anuales/Resource7.pdf>

[3] Ver, por ejemplo, <http://www.endesa.com/ES/SALADEPRENSA/CENTRODOCUMENTAL/Publicaciones/pactomundial.pdf>

[4] Ver, por ejemplo, The Global Report Initiative (GRI). Consiste en una metodología común por sectores económicos o industriales que permite presentar de forma homogenizada la triple cuenta de resultados. Al igual que las corporaciones publican a final de año sus cuentas financieras, la GRI consiste en una metodología para la construcción de informes a fin de presentar las acciones sociales y ambientales desarrolladas por la empresa. <http://www.globalreporting.org/Home>



RSC de la empresa española ENDESA<sup>5</sup> y, como contrapartida, su conflicto con el pueblo Mapuche<sup>6</sup>, o la lucha de la etnia Ogoni en el delta del Níger contra la multinacional petrolera SHELL<sup>7</sup>. No olvidemos que se cita como inicio de la RSC el caso de NIKE cuando el activista Mark Kinsky acusó a esta multinacional de permitir prácticas contrarias a los derechos humanos y de los trabajadores en sus empresas subsidiarias que fabricaban sus productos en Asia.

El segundo grupo de críticas insisten en la escasa eficacia de las acciones de RSC destinadas a la cooperación al desarrollo.



elroto@inicia.es

Se relacionan con el debate iniciado en la década de los ochenta sobre el fracaso del desarrollo<sup>8</sup> y con las teorías del postdesarrollo<sup>9</sup>, cuestionando hasta qué punto estas acciones producen beneficios perennes a las comunidades.

Un tercer tipo de críticas inciden en la propuesta política que trasciende la RSE. Se denuncia que algunas de las propuestas de RSC esconden un ideario neoliberal que promueve una nueva relación entre empresa y sociedad basadas en la auto-regulación y la voluntariedad de sus obligaciones<sup>10</sup> y la reducción del Estado como institución reguladora y donadora de bienes, servicios y libertades. Ampliemos algo más este último argumento crítico que nos parece, en los tiempos que corren, más relevante.

La RSE hace referencia a la extensión voluntaria de la responsabilidad de las empresas más allá de lo estipulado por

[5] Ver

<http://www.endesa.com/ES/NUESTROCOMPROMISO/POLITICASOSTENIBILIDAD/PLANDEENDESA/RETO S/RETOLOCAL/Paginas/home.aspx>

[6] Véase el documental Apaga y vámonos. <http://www.youtube.com/watch?v=zCmQf5hcPUo>

[7] Shell Code of Conduct

[http://www.shell.com/home/content/aboutshell/who\\_we\\_are/our\\_values/code\\_of\\_conduct/](http://www.shell.com/home/content/aboutshell/who_we_are/our_values/code_of_conduct/)

Shell's Corporate Social Responsibility in the Niger Delta

<http://www.richmond.ac.uk/cms/pdfs/CobleBrief.pdf>

Ver: United Nations confirms massive oil pollution in Niger Delt en

<http://www.amnesty.org/en/news-and-updates/un-confirms-massive-oil-pollution-niger-delta-2011-08-04>

[8] Ver AMIR, Samir. El fracaso del desarrollo: en Africa y el Tercer Mundo. Madrid: IEPALA. 1994.

[9] Ver el artículo "El postdesarrollo" como concepto y práctica social de Arturo Escobar en

<http://red.pucp.edu.pe/ridei/buscador/files/090505.pdf>

[10] Para ampliar esta crítica ver ALEDO, Antonio. "Un poco más allá de la responsabilidad social empresarial: globalización, neoliberalismo y sociedad civil". En Ética y ecología : la responsabilidad social corporativa (RSC) y la preservación del medio ambiente. San Juan, P.R.: Editorial Tal Cual, 2008, en

<http://rua.ua.es/dspace/bitstream/10045/12055/1/responsabilidad%20social%20corporativa%20y%20Oglobal.pdf>



la ley (McWilliams y Siegel, 2001<sup>11</sup>) en el marco de una economía global, donde los estados han perdido parte de su papel regulador y en el que aparecen nuevos stakeholders. En esta definición nos encontramos con dos elementos claves para entender este fenómeno. Por un lado la globalización y por otro la desregulación. En su afán de aumentar los beneficios en un mercado globalizado, las empresas compiten intentando reducir costes. Para muchas la fórmula más fácil de conseguirlo es disminuyendo los gastos laborales y ambientales. La deslocalización industrial y subcontratación dispersiva del proceso productivo son parte de esta estrategia. Asimismo, las propuestas de desregulación<sup>12</sup> son una estrategia política con el mismo fin. Menos reglas significan menos controles, menos medidas preventivas y menos tecnologías paliativas; en definitiva, menos gastos. Y aquí es donde entra de lleno la RSC con su propuesta de voluntaria asunción de responsabilidades. Las empresas defienden su derecho a la autorregulación porque en un mercado global la rigidez de las normativas nacionales supondría una pérdida de competitividad y, a la larga, pérdidas económicas y desempleo.



elroto.elpais@gmail.com

Proponen la autorregulación de las relaciones no solamente entre empresa y consumidores, sino también con las comunidades locales, con el medio ambiente y con la ciudadanía global.

Creemos que la RSC es parte oculta de la agenda del movimiento neoliberal mundial encaminada no solo a promover la desregulación sino a establecer una nueva forma de relación entre sociedad y empresa en donde el Estado regulador se debilita para convertirse, en el mejor de los casos, en un stakeholder más. La RSC oculta la propuesta neoliberal en donde el mercado regula las relaciones entre empresas, sociedad y medio ambiente. La responsabilidad de la vigilancia recaería supuestamente en el grupo de consumidores responsables y bien informados (o ciudadanos globales), que jugarían el papel que ahora ejercen las administraciones estatales. Bien sabemos quién sale siempre ganando cuando se deja al mercado actuar –aunque sea compasivamente.

Como sugerencia, por ejemplo, pueden echar un vistazo a la propuesta del Pacto Mundial (Global Compact)<sup>13</sup>, la mayor iniciativa de responsabilidad empresarial a

[11] MMCWILLIAMS, A., y SIEGEL, D. Corporate social responsibility: A theory of the firm perspective, en *Academy of Management Review*, 26: 117-227. 2001.

[12] Ver en el documental “El Mundo según Monsanto” de Marie Monique Robin el impagable momento en el que G. Bush padre dice en los laboratorios de la empresa Monsanto “nuestro trabajo es la desregularización”.

[13] Véase What is the Global Compact?. <http://www.unglobalcompact.org/>



escala mundial, promovida por Kofi Annan. El Pacto Global propone que las empresas se adhieran voluntariamente a diez principios tales como: “Principio nº 1. Las empresas deben apoyar y respetar la protección de los derechos humanos fundamentales” o “Principio nº 5. Las empresas deben apoyar la erradicación del trabajo infantil”. No podemos dejar de cuestionarnos cómo puede plantearse que sea de libre adhesión que las empresas cumplan estos principios. ¿No es un delito perseguido por las leyes universales no respetar los derechos humanos o la explotación de la infancia?

Entendemos que la RSC es una estrategia para fomentar la desregulación en los sectores productivos a cambio de una promesa de auto-regulación por parte del sector empresarial. Por tanto, la cuestión a discutir sobre la RSC no es la efectividad de sus acciones o si son simples operaciones de cosmética. Algunas de las propuestas de RSC pretenden, en nombre de la libertad de mercado y la necesaria flexibilidad que exigen el cambio tecnológico y la competitividad global, reducir el papel garantista del Estado social y eliminar cualquier freno a las prácticas de acumulación y de generación de máximo beneficio en el mínimo tiempo posible, propias del capitalismo global.



#### Lavado verde:

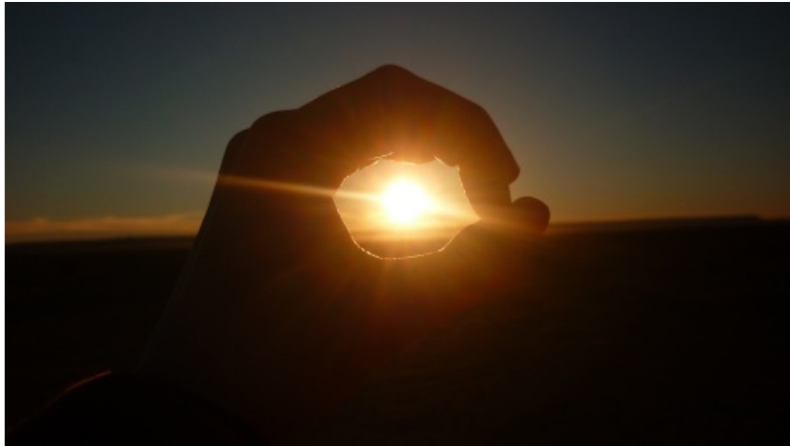
Acto de engañar a los consumidores sobre las prácticas ambientales de una empresa o los beneficios ambientales de un producto o servicio.

# OPINIÓN



## BIDAIETIKO

“La Responsabilidad Social Corporativa (RSC) es un compromiso integral de la empresa, asumido en toda su red de relaciones (incluyendo consumidores, accionistas, empleados, gobierno, medioambiente y comunidad), de contribuir con el desarrollo, el bienestar y el mejoramiento de la calidad de vida de los empleados, sus familias y la comunidad en general, ligado a valores éticos y apegado a la legalidad y el respeto por la dignidad humana, su comunidad y el medioambiente”.



Según la definición, las empresas tienen a su disposición un elemento primordial para la interiorización y transformación de esta actual y novedosa forma de desarrollo que es la Responsabilidad Social Empresarial RSE. Actualmente y dada la trascendencia adquirida es el momento de revisar las herramientas de RSE, analizar su situación actual y evaluar si están a la altura de las circuns-

tancias solicitadas por el desarrollo sostenible.

La RSE es una reflexión global sobre el tipo de sociedad deseado, acerca del actual papel de la empresa, los gobiernos y los diferentes agentes que integran la sociedad civil, en una corresponsabilidad que debe venir concedida por los diferentes grupos de interés. La RSE exige a las empresas una forma diferente de trabajar, que deje de lado su asimilación como entes de decisión aislados y se transformen en entes importantes que contribuyan, con su actividad, a la sostenibilidad, actual y futura.

Este planteamiento busca la transformación de las empresas que han sido identificadas con diferentes efectos externos negativos, en empresas con un signo diferente, como creadoras de efectos y consecuencias positivas respecto a la conservación del patrimonio, la protección del medio ambiente, la contribución económica para el desarrollo sostenible,...etc.

Todo ello en un entorno global, entorno que tiene interiorizado que aquello que los diferentes gobiernos, con sus medidas públicas, no pueden asegurar, sean las organizaciones las que lo hagan.

El carácter voluntario de la RSE ha suscitado algunas dudas como, la integración en lo que sería el contexto del desarrollo sostenible, su carácter voluntario, y el deseo de divulgar su contenido a nivel global,.....etc.

La utilización de indicadores objetivos en los 3 aspectos fundamentales del desarrollo sostenible: económico, social y ambiental, confirma la RSE de una organización cuando esta responde de manera satisfactoria a las expectativas que





tienen los distintos grupos de interés y la sociedad, mediante el uso de la consulta y la presentación de forma transparente de su operación en las tres vertientes, esta respuesta se denomina Triple Cuenta de Resultados.

La organización que quiera identificarse como responsable, primeramente, tiene que cumplir con la normativa vigente en todas las materias y, además realizar unas acciones, con carácter voluntario. Diferentes agentes y organizaciones de la sociedad civil demandan un marco reglamentario de normas mínimas. No hay una imagen para la RSE, la RSE es un camino hacia la excelencia en todos los niveles. La gran empresa turística debe intuir que su contribución en la mejora del entorno supone indirectamente una mayor rentabilidad. En el sector se han dado diversas iniciativas relacionadas con la RSE, concretadas en la realización de diferentes códigos éticos o de conducta (El Código Ético Mundial para el Turismo y la creación del Comité Mundial de Ética del Turismo). El eje prioritario y fundamental de desarrollo de la empresa turística, debe de orientarse hacia la realización de acciones que se puedan añadir a los programas de RSE, con el objetivo final de desarrollar y promover un turismo responsable y sostenible.

Dentro de este sector, es difícil de asimilar que reconocidas empresas, e incluso inversionistas, que tienen y han tenido demandas y conflictos con la comunidad local por el incumplimiento de la normativa actual, menospreciando la cultura y provocando daños ecológicos definitivos, estén únicamente concentrando sus esfuerzos en generar ingresos y beneficios, dejando de lado la RSE, pero aprovechando sus contactos con empresas certificadoras para obtener licencias que enmienden la imagen creada.

El concepto de RSE fue desarrollado y pensado para las multinacionales, pero tenemos el convencimiento que la RSE está llamada a pertenecer a las pymes más que a las grandes empresas, puesto que estas representan al mayor número de organizaciones, si bien es cierto, que tal vez no sea una acción prioritaria, pero el reto puede ser llevar la RSE de abajo hacia arriba en corresponsabilidad con la construcción de una sociedad justa y sostenible.



A la “Cumbre de la Tierra”, celebrada en Río de Janeiro en 1992, una niña de 12 años, de la Organización “Niños para el Medioambiente”, fue invitada a dirigir la palabra a altos e importantes hombres de negocio, la niña les dijo: “nos enseñan cómo debemos comportarnos en este mundo, nos enseñan a no pelearnos, a resolver pacíficamente nuestras diferencias, a respetar a los demás, a limpiar lo que ensuciamos, a no dañar a las demás criaturas, a compartir y no ser egoístas. Entonces ¿por qué los adultos hacen cosas que nos dicen a nosotros que no hagamos?”.



**Bidaietiko**

La asociación para la promoción del turismo responsable Bidaietiko, está compuesta actualmente por una serie de personas, de diferentes ámbitos de procedencia, plenamente convencidas en el desarrollo de una línea de trabajo que potencie la contribución del turismo al desarrollo sostenible, para ello entienden que la práctica de un turismo responsable es la más ventajosa y eficiente de turismo.

Desde la Asociación Bidaietiko, apostamos por el desarrollo de un Turismo Sostenible y Responsable, turismo que guarda unos determinados criterios de justicia social y económica en cuanto a la comercialización y distribución de los márgenes económicos que genera, a la vez que está comprometido con la conservación y respeto del patrimonio y del medio ambiente, ya que el turismo actual provoca un impacto socioeconómico, ambiental y cultural negativo en la sociedad receptora. Para entender la terminología sobre la que estamos tratando, Turismo Responsable es: "Aquel que satisface las necesidades de los turistas actuales y de las regiones de destino, al mismo tiempo que protege y garantiza la actividad de cara al futuro".

<http://www.bidaietiko.wordpress.com> - [bidaietiko@gmail.com](mailto:bidaietiko@gmail.com)



## Reserva de desarrollo sostenible Amanã

Proyecto de turismo comunitario en la Amazonía brasileña



En la Reserva de Desarrollo Sostenible (RDS) Amanã, en el estado de Amazonas, aún no hay turismo. Por lo menos no de forma organizada, con paquetes vendidos por tour operadoras, sitio con informaciones, tampoco tips de otros turistas que hayan visitado la Reserva. El turismo aún es un tema de estudio y planificación en Amanã, a través de una investigación conducida por el Instituto de Desarrollo Sostenible Mamirauá (IDSMS) conjuntamente con los habitantes de nueve comunidades del lago Amanã. El Instituto Mamirauá lleva a cabo investigaciones en distintos temas relacionados con la conservación de la Amazonía, con el foco de actuación en las Reservas Amanã y Mamirauá, en un área contigua de aproximadamente 3,5 millones de hectáreas.

La Reserva de Desarrollo Sostenible Mamirauá, en la vecindad de Amanã, fue la primera RDS criada en Brasil y tiene el objetivo de conciliar la conservación de los recursos naturales con la permanencia de las poblaciones locales en el área, y hacer que estas poblaciones sean aliadas en la protección de la naturaleza. En Mamirauá hay turismo en la Posada Flotante Uacari. Desde 1998 el Instituto realiza acciones con la temática de turismo en el área, con el objetivo de entender los impactos de la actividad, los beneficios generados y las posibles mejoras en la calidad de vida de las poblaciones. Allá, el turismo es una actividad complementaria a las actividades tradicionales, como la pesca y la agricultura y el propio modo de vida local es un importante atractivo, así como las riquezas naturales del bosque amazónico. La Posada Flotante Uacari recibe turistas de todo el mundo, y el impacto



de su visita es controlado para evitar problemas al medio ambiente y a las poblaciones rurales.

Mamirauá es un importante ejemplo de turismo responsable, en donde la participación comunitaria garantiza la sustentación de la actividad. Lo mismo debe suceder en Amanã. Desde 2007 investigaciones han sido realizadas para conocer los intereses y necesidades de los habitantes de la reserva, así como identificar sus principales atractivos y sus formas de aprovechamiento. Entre el 2009 y el 2011 fueron realizados intercambios y viajes experimentales al lago Amanã. Estas actividades han contado con la participación de decenas de habitantes de las nueve comunidades que participan de la investigación.

Actualmente la investigación busca desarrollar posibles escenarios para las experiencias turísticas en Amanã, con el foco en distintas motivaciones, sean estas en contacto con la naturaleza, con las comunidades locales, con las investigaciones científicas desarrolladas en la reserva o en trabajos voluntarios. Para cada uno de los escenarios son pensados los servicios y estructuras necesarias, los costes de implantación y mantenimiento, además de sus potenciales mercados. De esta forma



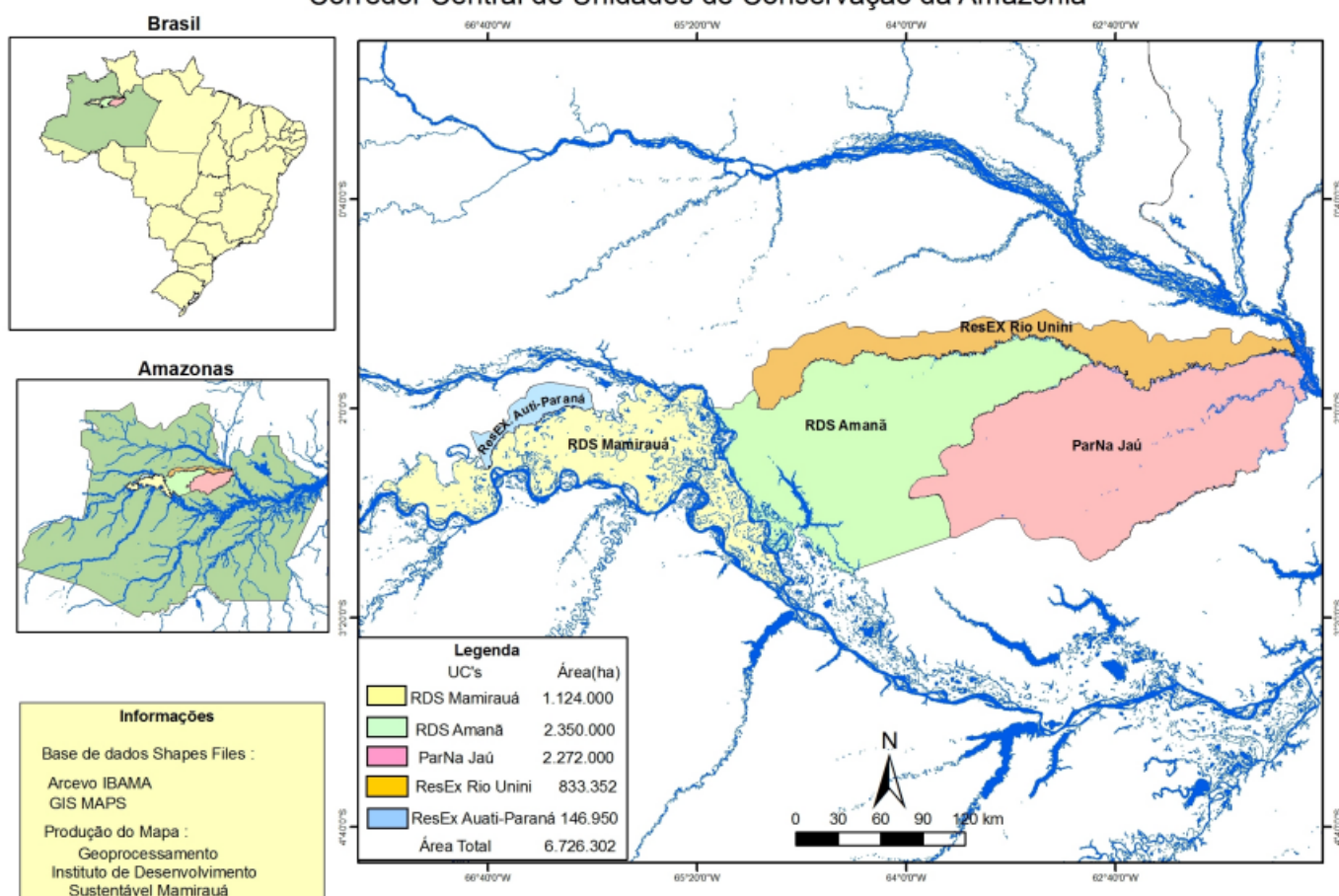


se objetiva responder perguntas sobre a factibilidade social, ambiental e económica del turismo de base comunitaria en la Reserva Amanã. En el futuro Amanã podrá ser un lugar que, juntamente con Mamirauá, recibirá visitantes de todas partes, listos para vivir una legítima experiencia Amazónica.

Fotos y texto por Eduardo Coelho, Especialista en turismo y medio ambiente, investigador del Instituto Mamirauá (Brasil).

<http://www.pousadauacari.com.br> - [eduardo@mamiraua.org.br](mailto:eduardo@mamiraua.org.br)

### Corredor Central de Unidades de Conservação da Amazônia



# AGENDA



## EXPOSICIÓN

### Turismo, desarrollo y sostenibilidad



Exposición compuesta por 10 paneles de 100 x 60 cm.

Fotografías de Manuel Fandiño, Francisco Seco, Julio Herrero, Neus Truyol, Franco Llobera, Carla Fernández, Carolina Rieznik, Carlos Tomás, Nuño Giménez, Daniel Lobo, Hennig Mühlinghaus, Leo Wilson, Maqroll, Willian Warby, Acullador, Ariel López, Aracelota, Eustaquio Santimano, Phil Sexton, Untipografico, SODEPAZ, ICID, Alter Nativas, Zubiak Eginéz, Foro de Turismo Responsable, Consume Hasta Morir, Casa Rural Jauregia.

Realiza: SODEPAZ - Foro de Turismo Responsable

[http://www.foroturismoresponsable.org/index.php?option=com\\_content&view=category&layout=blog&id=39&Itemid=53](http://www.foroturismoresponsable.org/index.php?option=com_content&view=category&layout=blog&id=39&Itemid=53)

## LIBROS Y MATERIAL SOBRE TURISMO

### La balearización global



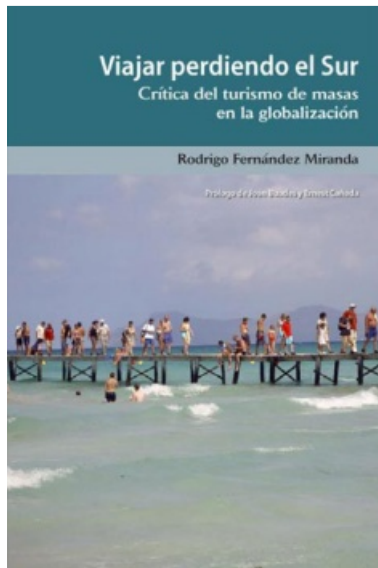
La colección Quaderns de Pau i Solidaritat, editada por el Gobierno Balear, publica el número 49 (junio 2011) con el subtítulo "Conflictos socioambientales de la construcción de hoteles baleares en El Caribe y Centroamérica", escrito por Macià Blàzquez, Joan Buades, Ernest Cañada e Ivan Murray.

El texto analiza la configuración del capital turístico en las Islas Baleares, el impacto de su desarrollo en ese territorio, y los límites que encuentra para su expansión que dará pie a partir de los años noventa a su proceso de internacionalización. A partir de la caracterización de ese proceso de expansión, se analiza en detalle cómo fue el proceso de penetración en México, El Caribe y Centroamérica, una de las regiones privilegiadas por estos capitales, los impactos que generó y finalmente los nuevos tipos de conflictos que se han producido.

(Texto extraído de : <http://www.albasud.org/noticia/es/199/la-balearizacion-global> )



## Viajar perdiendo el Sur



Presentación del libro Viajar perdiendo el Sur, crítica al turismo de masas en la globalización, a cargo de Rodrigo Fernández Miranda, autor del libro y Pedro Ramiro, investigador del Observatorio de Multinationales de América Latina (OMAL) - Paz con Dignidad.

Día Mundial del Turismo  
Martes 27 septiembre 2011, a las 19:30 h.  
Ecologistas en Acción  
C/ Marqués de Leganés 12  
Madrid

## Pueblos: Revista de Información y Debate



Dentro de las publicaciones de esta revista de información y debate, podéis encontrar varias publicaciones sobre turismo pinchando el siguiente enlace:

<http://www.revistapueblos.org/spip.php?page=recherche&recherche=turismo>

## esPosible: Revista nº5 Un Turismo sin Huella



esPosible hacer algo por el planeta, esPosible cambiar el mundo, esPosible creer que podemos hacerlo, esPosible actuar para demostrarlo. Cada número de la revista lo demuestra, para eso nació y por eso funciona: para animar a todas las personas y entidades a que actúen por un espacio más justo y más favorable al planeta.

<http://www.revistaesposible.org/revista-esposible-numero-5>

## Informe



El turismo es motor para la igualdad de género y el empoderamiento de las mujeres, según un nuevo informe de Naciones Unidas

Las mujeres constituyen un porcentaje importante de la fuerza laboral del turismo, pero hay que trabajar más para reducir las diferencias de salario y de oportunidades de formación entre los hombres y las mujeres empleados en el turismo, según el nuevo informe de la Organización Mundial del Turismo (OMT) y ONU Mujeres presentado hoy en la feria de turismo ITB en Berlín.



Según el Informe mundial sobre las mujeres en el turismo -un estudio pionero que analiza la participación de las mujeres en el sector a escala mundial-, este sector ofrece a las mujeres un amplio abanico de oportunidades de obtener ingresos, especialmente en las regiones en desarrollo.

Consulte el documento completo en: "Global Report on Women in Tourism - Preliminary Findings" (disponible sólo en inglés)

[http://www2.unwto.org/sites/all/files/pdf/folleto\\_global\\_report.pdf](http://www2.unwto.org/sites/all/files/pdf/folleto_global_report.pdf)

## MISCELANEA

### Juego de situación

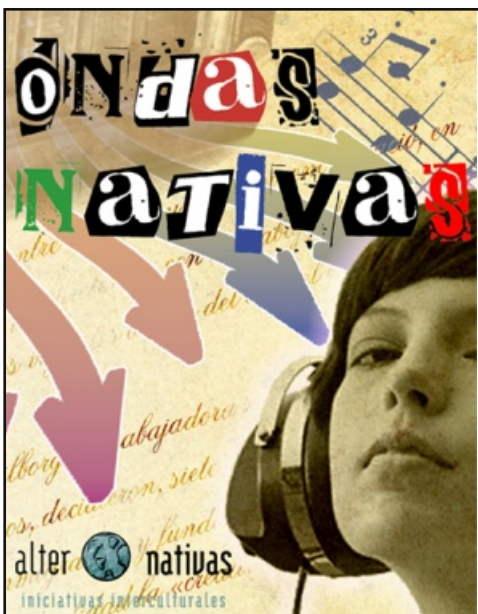


#### Un resort en Dubinda

Si eres una persona viajera y quieres conocer algo más sobre el turismo y desarrollo, ponerse en el papel y vivir la experiencia siendo un campesino o una campesina, un miembro inversionista de un grupo hotelero, o en el papel mediador o mediadora del Ministerio de Turismo, participa en el Juego de Situación: "Un Resort en Dubinda".

Para solicitar información, contactad con la Asociación Alter Nativas en: [turismoresponsable@nativas.org](mailto:turismoresponsable@nativas.org)

### Radio Ondas Nativas



#### Los viajes de Ukkonen

Programa sobre turismo responsable, que aborda experiencias y reflexiones relacionadas con el turismo, cooperación y consumo responsable.

[http://www.nativas.org/ondas\\_nativas.html](http://www.nativas.org/ondas_nativas.html)



Este boletín está abierto a comentarios, críticas y aportaciones que nos podéis enviar a [turismoresponsable@nativas.org](mailto:turismoresponsable@nativas.org)



servicio navarro de empleo

